



PRÉFET

DE LA RÉGION LORRAINE

Note de conjoncture

ANNEE 2015, N° 11

DIRECCTE LORRAINE / SEVE

Complément au communiqué de presse du 24 décembre 2015 sur la situation du marché du travail en novembre 2015 en LORRAINE

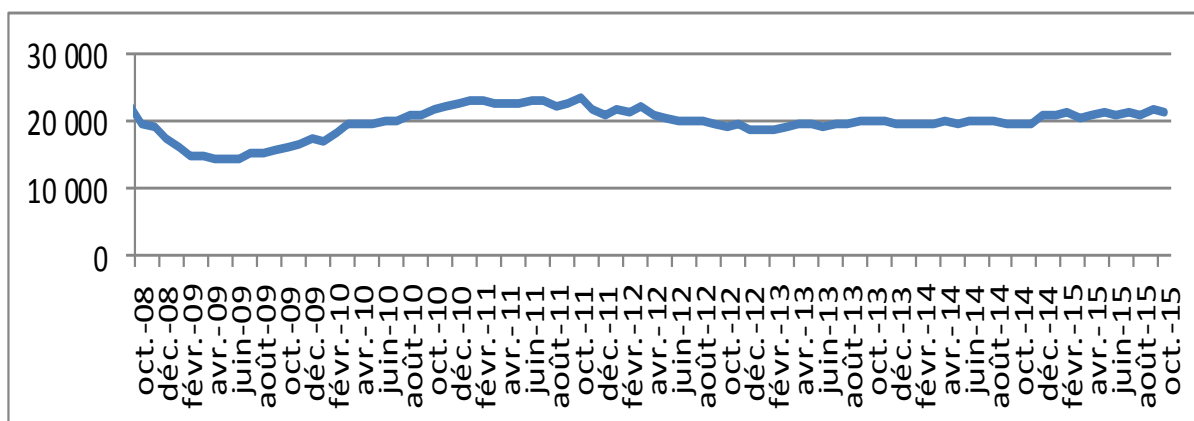
En Lorraine, en novembre 2015, l'activité industrielle et l'activité des services marchands se maintiennent. En octobre 2015, l'intérim baisse de 0,2 % avec 21 592 contrats en cours. Au 2^e trimestre 2015, l'emploi salarié dans les secteurs marchands non agricoles en Lorraine baisse de 0,3 %, soit une perte de 1 130 emplois sur un trimestre. Le taux de chômage lorrain s'établit à 10,5 %

au 2^e trimestre 2015 comme au 1^{er} trimestre 2015. Au troisième trimestre 2015, les créations d'entreprise baissent de 1,2 %. Sur les quatre derniers trimestres (4T2014-3T2015), les exportations de Lorraine augmentent de 2,2 % et les importations progressent de 2,4 %. L'excédent commercial progresse de 0,3 %, le solde commercial restant positif.

Tableau de bord

Indicateur	Période	Valeur	Tendance trimestrielle	Tendance annuelle	Source
Intérim	Octobre 2015	21 592	+0,8 %	+ 9,3 %	Pôle emploi
Climat industrie	Novembre 2015	90	↗	-	BdF
Climat services	Novembre 2015	96	↘	-	BdF
Emploi salarié	2 ^{er} trim. 2015	449 250	-0,3 %	-1,1 %	Insee
Taux de chômage (%)	2 ^{er} trim. 2015	10,5	0,0 pt	0,1 pt	Insee
Création d'entreprises	3 ^e trim. 2015	3 002	-1,2 %	-11,1 %	Insee
Importations (M €)	Cumul sur un an au 3 ^e trim. 2015	15 219	-	+2,4 %	Douane
Exportations (M €)	Cumul sur un an au 3 ^e trim. 2015	17 170	-	+2,2 %	Douane
Solde commercial (M €)	Cumul sur un an au 3 ^e trim. 2015	1 951	-	+0,3 %	Douane

L'emploi intérimaire baisse de 0,2 % en octobre (Pôle emploi)



En octobre 2015, contrairement au mois précédent, l'intérim baisse de 0,2 % en Lorraine avec 21 592 contrats en cours (donnée CVS Pôle emploi). Au niveau national, la tendance est à l'inverse avec une

hausse de 1,6 % de l'intérim. En octobre 2015, le taux de recours à l'intérim s'élève à 4,2 % en Lorraine, pour un taux national de 3,6 %.

Le climat des affaires se maintient dans l'industrie et dans les services marchands en novembre (Banque de France)

Niveau des carnets de commandes	↗
Niveau des stocks de produits finis	↘
Utilisation des capacités de production	↔

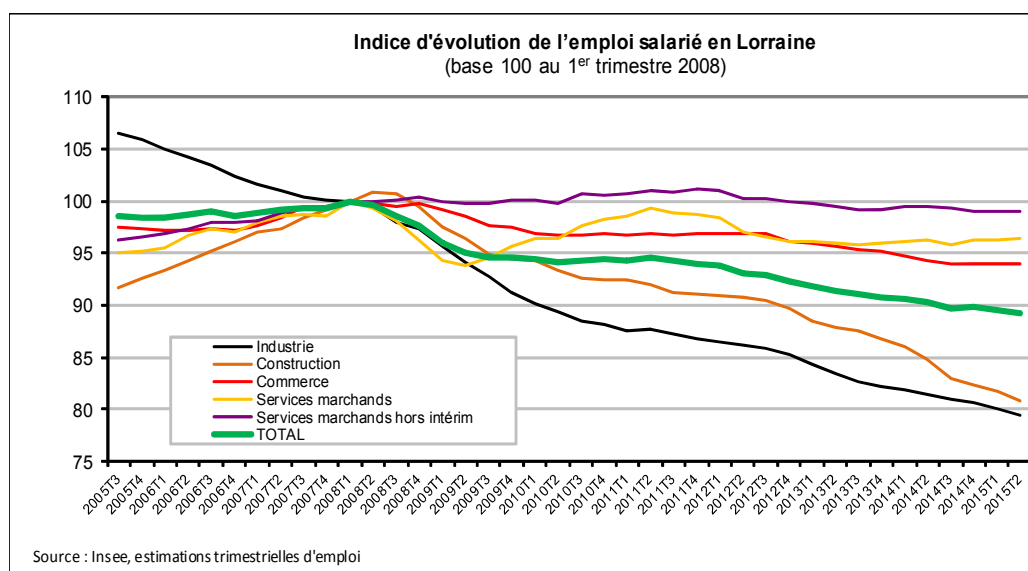
En novembre 2015, la production de l'activité industrielle reste stable avec des carnets de commandes jugés corrects et un maintien des volumes à terme rapproché. Si un repli est constaté dans la fabrication d'équipements électriques et électroniques ainsi que dans les industries agricoles et alimentaires, la branche automobile bénéficie d'une croissance des volumes produits.

L'activité des services se stabilise sur l'ensemble des courants d'affaires. La fréquentation de l'hébergement et de la restauration se dégrade et un nouveau repli est enregistré dans le domaine de l'ingénierie et des études techniques. En revanche, les activités liées à l'emploi augmentent sensiblement.

L'emploi baisse de 0,3 % en Lorraine au 2nd trimestre 2015

La situation de l'emploi au 2nd trimestre 2015 est défavorable en Lorraine. Avec un niveau d'emploi estimé à 449 250 au 2nd trimestre 2015, l'emploi salarié baisse de 0,3 % dans les secteurs marchands non agricoles. Sur un an, la baisse de l'emploi est estimée à -1,1 %, ce qui représente

près de 5 200 emplois perdus. Au niveau national, l'emploi augmente de 0,2 % au 2nd trimestre 2015 et diminue de 0,1 % sur un an.

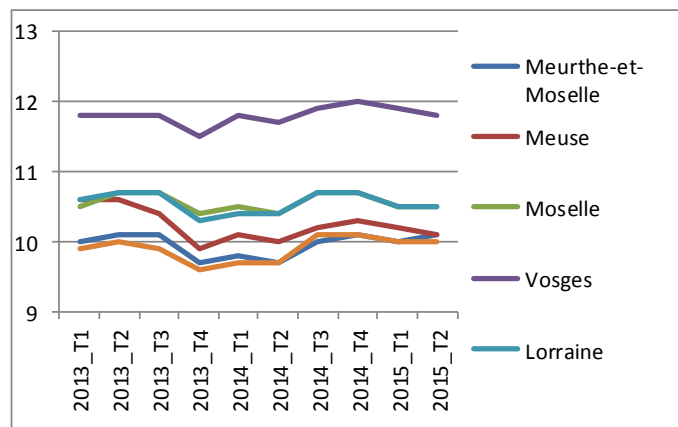


Estimations d'emplois salariés dans les secteurs marchands non agricoles (Insee)

Secteurs d'activité	2014T2	2014T3	2014T4	2015T1	2015T2	évol. trim. (%)	évol. annuelle (%)
Industrie	120 913	120 060	119 611	118 893	117 984	-0,8	-2,4
Construction	43 926	42 971	42 669	42 394	41 863	-1,3	-4,7
Commerce	92 873	92 559	92 669	92 609	92 567	-0,0	-0,3
Services	196 752	195 733	196 737	196 488	196 837	0,2	0,0
<i>dont Services hors intérim</i>	178 638	178 322	177 767	177 982	177 756	-0,1	-0,5
<i>dont Intérim</i>	18 114	17 410	18 970	18 506	19 081	3,1	5,3
TOTAL Lorraine	454 465	451 322	451 686	450 384	449 250	-0,3	-1,1
Meurthe-et-Moselle	140 280	139 060	138 968	139 243	138 285	-0,7	-1,4
Meuse	29 646	29 374	29 245	29 172	29 080	-0,3	-1,9
Moselle	209 285	208 567	209 292	208 480	208 178	-0,1	-0,5
Vosges	75 253	74 321	74 181	73 488	73 708	0,3	-2,1

Le taux de chômage au 2^e trimestre 2015 s'établit à 10,5 % en Lorraine

En Lorraine, le taux de chômage au 2^e trimestre 2015 s'établit à 10,5 %. Il est stable par rapport au trimestre précédent. Le taux lorrain est supérieur de 0,5 point à celui de la France métropolitaine qui s'établit à 10,0 %. Le taux national est lui aussi stable sur le trimestre. Selon les départements, le taux de chômage varie de 10,1 % à 11,8 %. Dans les quatre départements le taux de chômage stagne ce trimestre hormis en Meurthe-et-Moselle. En évolution annuelle, le taux lorrain augmente de 0,1 point alors qu'il augmente de 0,3 point au niveau national.



Les créations d'entreprises baissent (-1,2 %) au 3^e trimestre 2015 (Insee)

	Lorraine			France métropolitaine		
	Nombre	Var. trim.	Var. an.	Nombre	Var. trim.	Var. an.
Création d'entreprises, y compris auto-entreprises	3 002	-1,2	-11,1	125 231	0,2	-3,7
Créations d'entreprises hors auto-entreprises	1 818	3,7	12,8	74 244	2,8	16,9

Au troisième trimestre 2015, les créations d'entreprises en Lorraine baissent (-1,2 %) national (+16,9 % sur un an). Comme au trimestre précédent, les créations d'auto-entreprises baissent à nouveau (-17,2 % sur un trimestre consécutif, les créations d'entreprises classiques sont plus nombreuses que le trimestre, -33,5 % sur un an). Les créations d'auto-entreprises en Lorraine comptent pour 60,5 % du total national.

Les créations d'entreprises classiques s'inscrivent en hausse de 2,4 % du total national.

Les échanges commerciaux progressent de 0,3 % sur la période 4T2014-3T2015 (douane)

Région / Département	Exportations	Importations	Solde
Lorraine	17 170	15 219	1 951
<i>Evolution annuelle (%)</i>	2,2%	2,4%	0,3%
Meurthe-et-Moselle	2 761	2 461	300
<i>Evolution annuelle (%)</i>	5,0%	-5,2%	757,1%
Meuse	1 048	828	220
<i>Evolution annuelle (%)</i>	-6,1%	-3,3%	-15,4%
Moselle	11 029	10 113	916
<i>Evolution annuelle (%)</i>	2,7%	4,9%	-16,4%
Vosges	2 333	1 815	518
<i>Evolution annuelle (%)</i>	0,8%	3,2%	-6,7%

Sur les quatre derniers trimestres, les exportations ont augmenté de 2,2 % et les importations de 2,4 %. Le solde positif s'établit à 1,9 Mds €, en légère hausse de 0,3 % par rapport aux quatre derniers trimestres de l'année précédente. La région se classe 10^e exportatrice et 11^e importatrice (3,9 % des exports et 3,0 % des imports français). La Lorraine rétrograde à la 5^e place des régions en terme d'excédent commercial.

Le taux de couverture (rapport des exportations sur les importations) atteint 112,8 %. Les exportations de la Meurthe-et-Moselle, de la Moselle et des Vosges progressent (de + 0,8 % à + 5,0 %) alors que celles de la Meuse diminuent (-6,1 %). Les importations en Moselle et dans les Vosges progressent (+ 4,9 % et + 3,2 %) alors que celle de la Meurthe-et-Moselle et des Vosges diminuent (-5,2 % et - 3,3 %).

Sources :

- Intérim, données cvs estimées pour la Lorraine par Pôle emploi ;
- Climat des affaires industrie et services, enquête mensuelle de la Banque de France, 100 = tendance longue ;
- Emploi salarié : estimation cvs par l'Insee du nombre de personnes en emploi au lieu de travail pour le secteur marchand non agricole ;
- Taux de chômage : taux de chômage localisé cvs fourni par l'Insee ;
- Création d'entreprises : cumul des créations d'entreprises classiques (données cjo-cvs) et des nouveaux auto-entrepreneurs (données brutes) par l'Insee ;
- Importations, exportations et solde : cumul des quatre derniers trimestres selon les chiffres des douanes ;
- Chiffre d'affaires des entreprises ayant leur siège social en Lorraine, collecté par la Direction régionale des finances publiques.

TAUX DE CHOMAGE PAR ZONE D'EMPLOI 2ème TRIMESTRE 2015

